

Hästhuvudet 13.

SVEAVÄGEN 21-23, KUNGSGATAN 42, APELBERGSGATAN 35-37.



Två hus i samma fastighet.

Husen byggdes i en tid av optimism och stark konjunkturuppgång. Under denna period skedde också en allmän teknisk och materiell utveckling. Järnvägen elektrifierades, bilen blev vanligare och Charles Lindbergh gav en antydan om flygets kommande storhetstid.

HÄSTHUVUDET BESTOD URSPRUNGLIGEN av två fastigheter som numera är sammanbyggda. Det mest kända huset är sannolikt det vars hörna ligger i Sveavägen och Kungsgatan – Hufvudstadens tredje hörn av fyra möjliga. Huset ritades av Sven Wallander och Hjalmar Westerlund och uppfördes 1919 för byggherre Rolf Wessmans räkning. Huset med fasader åt Kungsgatan, Olofsgatan och Apelbergsgatan ritades av Arvid Sjöqvist och byggdes färdigt 1932 för Stockholms Stadshypotek, vars ornamenterade portal ännu finns kvar.



»Feiths hörna« kallades huset efter konditoriet med samma namn. De en meter tjocka murarna i gatuplanet och granitkolonnerna togs bort när Martin Olsson flyttade in 1935.

Båda husen byggdes i en tid av optimism och stark konjunkturuppgång. Under denna period skedde också en allmän teknisk och materiell utveckling. Järnvägen elektrifierades, bilen blev vanligare och Charles Lindbergh gav en antydan om flygets kommande storhetstid. Nya byggmaterial och byggtkniker prövades, inte minst i hörnfastigheten.

Den konkava gaveln i hörnan gjordes enligt stadsplanen som även reglerade Centrumhusets motsvarande hörn. Vi har vant oss vid att betrakta hörnet som en plats för neon- och ljusskyltar. Så har det emellertid inte alltid varit. Ursprungligen gick fyra kolonner upp på fasaden, från entrén till taknocken. Fundamenten finns kvar i form av en klack ovanför nuvarande adidasentrén. Kolonnerna försvann på 30-talet liksom en del andra detaljer invändigt. Det ändrade stil på huset från klassi-

cistiskt till ett slags uppdaterad funktionalism.

Hästhuvudet 13 har byggts om i flera etapper, den första 1937, den mest omfattande 1954 när tunnelbanan fick sin ändstation Kungsgatan i bottenplanet (nuvarande Hötorget alltså).

Hästhuvudet 3 byggdes om rejält så sent som år 2000 då Hufvudstaden förverkligade det sedan länge existerande bygglovets »på höjden«. Den omsorgsfulla påbyggnaden smälter in så pass väl att en utomstående betraktare har svårt att se var det gamla slutar och det nya tar vid.

Om arkitekterna

Den mest kända arkitekten av de tre är Sven Wallander. Få arkitekter har som Sven Wallander [1890-1968] präglat Stockholms bebyggelse. Som en av grundarna av HSB och som deras chefsarkitekt fick han ett inflytande som fortfarande är synligt.

Rödabergsområdet, Kungsklippan, Reimersholme, är alla stora områden som sannolikt inte skulle existerat utan nämnda arkitekt. Men kanske är han mest känd för sitt arbete med Kungsgatan. Wallander var i många stycken ansvarig för Kungsgatans utformning mellan Kungstornen och Norrlandsgatan.

Han visade i sitt förslag från 1915 på en gata med enhetlig bebyggd i modern klassicistisk stil. I fasaderna mot Kungsgatan tänkte sig Wallander långa arkader och i mitten de båda skyskraporna, av vilka han själv ritade den norra. Projektet gillades av stadsplanerarna och genomfördes till stor del och har även stått modell för senare renoveringar och uppfräschningar. Sven Wallanders arbete för HSB resulterade också i en rad förbättringar av folkhemmet, bland annat uppfann han sopnedkastet.

Hjalmar Westerlund som arbetade tillsammans med Wallander på Hästhuvudet 13 är även han rikt representerad i Stockholm. Bland annat ritade han Fenixpalatset på Adolf Fredrikskyrkogata (nuvarande Citykyrkan) och representerade en betydligt mer sirlig stil än huvudarkitekten Sven Wallander. Arvid Sjöqvist ritade Hästhuvudet 3 på uppdrag av Stadshypotek och har bland annat ritat flera bostadsfastigheter i Stockholms innerstad. Hufvudstaden har ägt och förvaltat Hästhuvudet 13 sedan 1929 och förvärvade Hästhuvudet 3 så sent som 1999. Sedan sommaren 2000 är husen sammanbyggda.

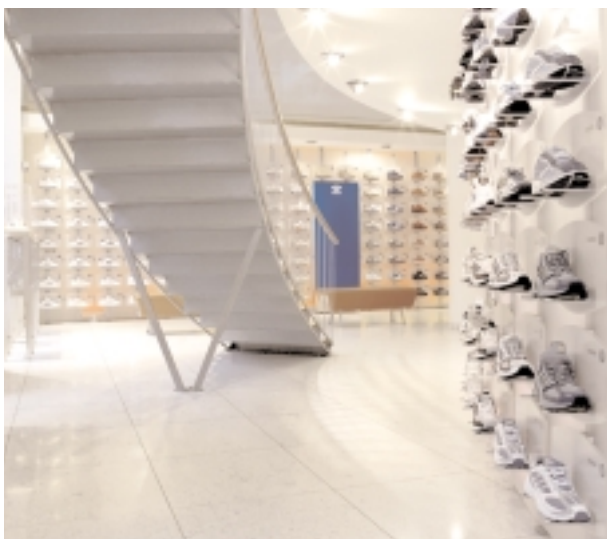
Nu är båda husen omsorgsfullt renoverade och utrustade med senaste teknik vad gäller kommunikation och miljö.



Hästhuvudet 3 byggdes om rejält så sent som år 2000 då Hufvudstaden förverkligade det sedan länge existerande bygglovets »på höjden«. Den omsorgsfulla påbyggnaden smälter in så pass väl att en utomstående betraktare har svårt att se var det gamla slutar och det nya tar vid.



I Martin Olssons invigningsannons presenterades butiken med orden: »En trivsam, välförsedd kryddbod med Kalaskaffe, fina delikatesser och andra godsaker till specialitet«. Idag är adidas hyresgäst med helt andra specialiteter.



Om grannskapet

Kungsgatan planerades redan på 1860-talet i samband med byggandet av Centralstationen. Brunkebergstunneln fanns redan. Det som nu behövdes var att förbinda spårtrafiken mellan Östermalm med Norrmalm. Men så svårt var projektet att man fick invänta Alfred Nobels uppfinning dynamiten innan arbetet kunde börja. Så, 1911 efter sju års sprängande och schaktande genom Brunkebergsåsen, var den efterlängtrade öst-västliga förbindelsen mellan Centralstationen och det utbyggda Östermalm färdig. Men gatans bebyggelse tog betydligt längre tid att uppföra. Inte förrän i slutet av 30-talet var alla tomter bebyggda.

Centrumhuset, i hörnan Sveavägen-Kungsgatan, blev den första symbolen för den nya storstadskänsla stadsplanerna så länge sökt. Stockholms Broadway och Sveriges första moderna kontors- och affärgata var född.

Korsningen Sveavägen och Kungsgatan med omgivningarna blev med tiden ett kommersiellt centrum. Sin verkliga blomstringstid hade området i början av 60-talet när Martin Olssons butik låg i Hästhuvudet 13, NK-ägda K-varuhuset låg där Duka ligger idag och varuhuset Meeths låg i Centrumhuset.

Om hyresgästerna

Hästhuvudet 3 byggdes och huserades av Stadshypotek som idag ägs av Handelsbanken. Här låg »centralkassan« dvs Konungariket Sveriges stadshypotekskassa, som försåg de regionala föreningarna med erforderliga medel genom att emittera obligationer. Stadshypoteks verkliga genombrott kom emellertid på 1980-talet då kreditmarknaden avreglerades och Stadshypotek kunde börja lämna marknadsmässiga krediter. När hypoteket flyttade 1999 var det således en epok som gick i graven.

Bland Hästhuvudet 13:s mer prominenta gäster märks förstas Martin Olssons butik. Martin Olsson började med en liten kryddbod på Hötorget 11. Den lilla affärsrörelsen utvecklades och 1935 flyttade butiken in där adidas idag ligger. Drygt 20 år senare öppnade den självbetjäningbutiken i Hötorgets tunnelbanestation som kanske lever tydligast i äldre stockholmarnas minne. Butiken var den enda i Sverige som fick ha både kvälls- och söndagsöppet. Innan Martin Olsson låg här ett välkänt och populärt konditori vid namn Feiths. I folkmun talades man om Feiths hörna.

Senare tiders kändis i hörnan var restaurang och nattklubb Monte Carlo. Ett tag förknippat med stockholms mer ljusskygga individer men under hela sin livstid ett populärt vattenhål i en krogat miljö.

Hyresgäster idag

När Skandinavien första adidas-conceptstore öppnade i december 2001 fick korsningen Sveavägen-Kungsgatan åter en känsla av kommersiell knutpunkt. Bland övriga hyresgäster märks även den populära inredningsaffären Granit.

Teknisk information

Samtliga kontor har klimatanläggning genom miljövänlig fjärrkyla. Stokabs kabel in i fastigheten gör att vi kan erbjuda valfri bredbandsoperatör.

Miljö

Hufvudstaden har tecknat ramavtal för att kunna erbjuda förmånliga priser vad gäller sortering och hantering av källsorteratmaterial i den egna lokalen.

Säkerhet

Beröringsfritt inpasseringssystem och porttelefon. Vaktare ronderar fastigheten nattetid. Kundenservice har öppet dygnet runt på telefon 08-762 90 10.

